

POSNET

posnet.com

Instrukcja obsługi konfiguratora

Netshare



© POSNET Polska S.A.
ul. Muncypalna 33
02-281 Warszawa
posnet@posnet.com

Spis treści

- 1. Wprowadzenie..... 2
- 2. Konfiguracja drukarki..... 2
- 3. Ekran startowy..... 4
- 4. Nawiązywanie połączenia..... 4
- 5. Okno konfiguracji..... 6

1. Wprowadzenie

Konfigurator Netshare pozwala na udostępnienie połączenia internetowego z komputera, który jest podłączony do internetu dla urządzeń Online firmy Posnet. Urządzenie należy podłączyć do komputera za pomocą kabla USB i postępować zgodnie z poniższą instrukcją. Netshare wystarczy uruchomić tylko raz. Utrzymuje on skonfigurowane połączenie nawet jeśli nie jest włączony i nie jest wymagane uruchamianie go przy każdym włączeniu komputera.

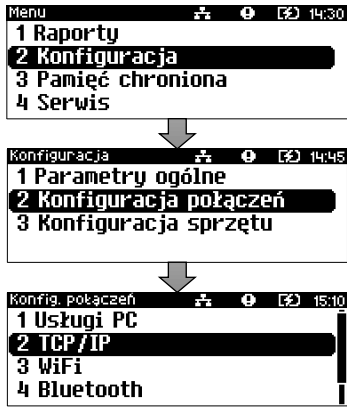

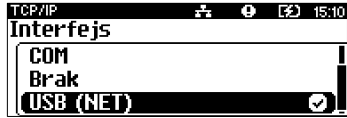
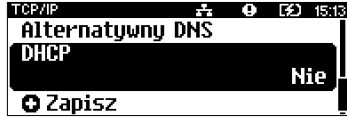
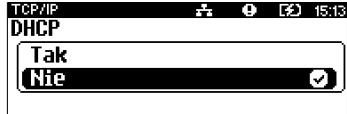
Dzięki takiemu rozwiązaniu urządzenia Online mogą łączyć się z serwerami ministerstwa i przekazywać im niezbędne dane.


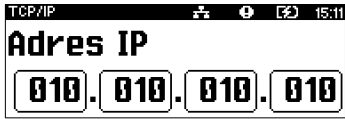
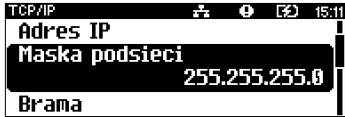


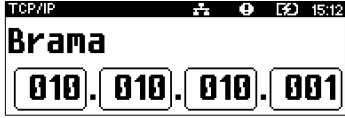





Uwaga!!! Program działa poprawnie z systemem Windows 10.

2. Konfiguracja drukarki

Poniższy rozdział opisuje konfigurację/przygotowanie drukarki do połączenia sieciowego USB.

Opis konfiguracji jest na podstawie drukarki Trio Online. W przypadku pozostałych urządzeń pozycje menu jak i sposób konfiguracji może się różnić. W tym celu należy pobrać najnowszą wersję instrukcji dla danego urządzenia, która znajduje się na naszej stronie internetowej www.posnet.com.

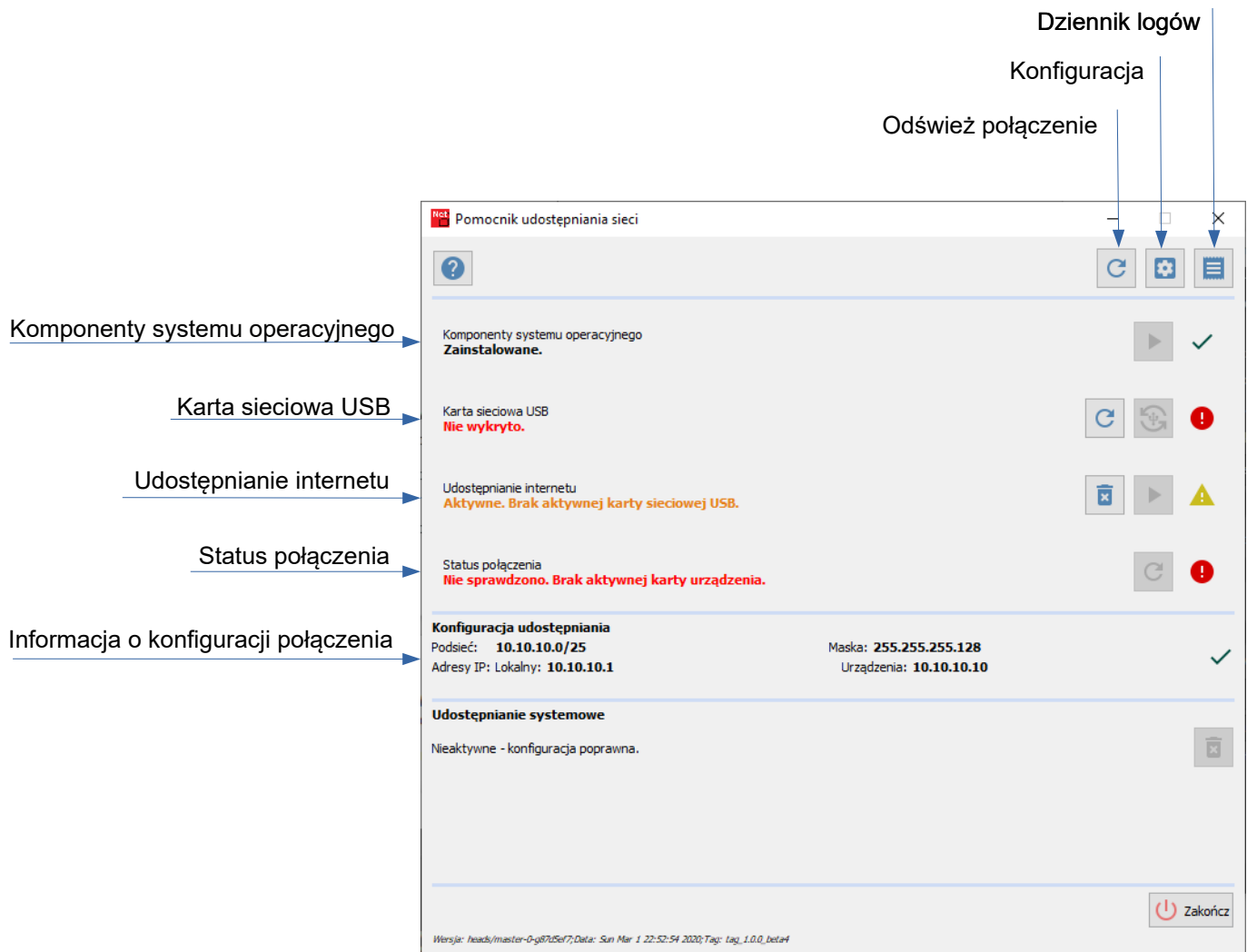
	Wykonywana czynność	Wygląd wyświetlacza
1	W pierwszej kolejności należy podłączyć kablem USB urządzenie Posnet do komputera, który ma dostęp do internetu i włączyć je.	
2	Następnie klawiszami ↑ i ↓ wybrać pozycję „ 2 Konfiguracja ” i zatwierdzić klawiszem ➡ . Następnie w ten sam sposób wybrać i zatwierdzić pozycję „ 2 Konfiguracja połączeń ”, „ 2 TCP/IP ”.	
3	Po zatwierdzeniu pozycji „ 2 TCP/IP ” zostanie wyświetlona pozycja umożliwiająca wybór interfejsu do komunikacji. Wyboru należy dokonać klawiszem ➡ .	
3a	Klawiszami ↑ i ↓ należy odszukać pozycję „ USB (NET) ”, następnie zatwierdzić klawiszem ➡ .	
4	Klawiszami ↑ i ↓ należy odszukać i zatwierdzić klawiszem ➡ pozycję „ DHCP ”.	
4a	Klawiszami ↑ i ↓ , należy wybrać ustawienie „ Nie ” następnie zatwierdzić klawiszem ➡ .	

	Wykonywana czynność	Wygląd wyświetlacza
5	Pozycję „ Adres IP ” należy wybrać klawiszami ↑ i ↓ . W celu wpisania/zmiany, należy zatwierdzić klawiszem ➡ .	
5a	Za pomocą klawiszy ← i → należy ustawić migający kursor w polu, które ma być zmienione. Następnie, używając klawiszy ↑ i ↓ , ustawić adres IP, który został przydzielony i zatwierdzić klawiszem ➡ . Adres IP można sprawdzić w programie Netshare (patrz. Rys. <i>Netshare – ekran główny</i> lub <i>Rys. Netshare – ekran konfiguracji</i>).	
6	Pozycję „ Maska podsieci ” należy wybrać klawiszami ↑ i ↓ . W celu wpisania/zmiany, należy zatwierdzić klawiszem ➡ .	
6a	Za pomocą klawiszy ← i → należy ustawić migający kursor w polu, które ma być zmienione. Następnie, używając klawiszy ↑ i ↓ , ustawić wartość i zatwierdzić klawiszem ➡ .	
7	Pozycję „ Brama ” należy wybrać klawiszami ↑ i ↓ . W celu wpisania/zmiany, należy zatwierdzić klawiszem ➡ .	
7a	Za pomocą klawiszy ← i → należy ustawić migający kursor w polu, które ma być zmienione. Następnie, używając klawiszy ↑ i ↓ , ustawić wartość i zatwierdzić klawiszem ➡ .	
8	Pozycję „ Preferowany DNS ” należy wybrać klawiszami ↑ i ↓ . W celu wpisania/zmiany, należy zatwierdzić klawiszem ➡ .	
8a	Za pomocą klawiszy ← i → należy ustawić migający kursor w polu, które ma być zmienione. Następnie, używając klawiszy ↑ i ↓ , ustawić wartość i zatwierdzić klawiszem ➡ .	
9	Pozycję „ Alternatywny DNS ” należy wybrać klawiszami ↑ i ↓ . W celu wpisania/zmiany, należy zatwierdzić klawiszem ➡ .	
9a	Za pomocą klawiszy ← i → należy ustawić migający kursor w polu, które ma być zmienione. Następnie, używając klawiszy ↑ i ↓ , ustawić wartość i zatwierdzić klawiszem ➡ .	
10	W celu zapisania wykonanych ustawień, należy wybrać klawiszami ↑ i ↓ pozycję „ Zapisz ” i zatwierdzić klawiszem ➡ .	

3. Ekran startowy


Program należy włączyć klikając prawym przyciskiem myszy na plik „posnet-netshare.exe”, następnie należy wybrać pozycję „**Uruchom jako administrator**” i potwierdzić wyświetlony komunikat.

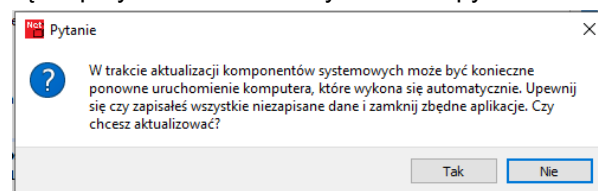
Po uruchomieniu zostanie wyświetlony ekran.



Rys. Netshare – ekran główny



4. Nawiązywanie połączenia

Komponenty systemu operacyjnego – w celu zaktualizowania odpowiednich bibliotek do konfiguracji połączenia należy nacisnąć przycisk . Po naciśnięciu przycisku zostanie wyświetlone pytanie:






Tak – może nastąpić restart komputera. Po ponownym uruchomieniu należy ponownie uruchomić program Netshare.


UWAGA!!! Zalecane jest wcześniejsze zapisanie wszystkich dokumentów.

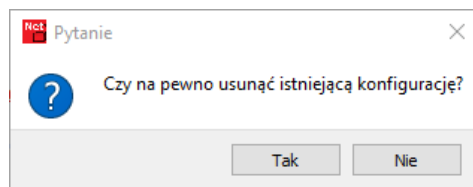
Po ponownym uruchomieniu programu komponenty systemu powinny zostać zaktualizowane z prawej strony okna powinna być ikona  a przycisk  będzie nieaktywny.

Nie – komponenty nie zostaną zaktualizowane, program nie utworzy połączenia dla urządzeń Posnet.

Karta sieciowa USB – pozycja sprawdza czy jest podłączone urządzenie Posnet. Pozycja powinna być automatycznie zaznaczona ikoną ✓. Jeżeli przy pozycji jest inna ikona należy sprawdzić czy urządzenie Posnet jest podłączone kablem USB do komputera i czy w konfiguracji samego urządzenia jest ustawiony sposób komunikacji po „USB (NET)” (dla drukarek, patrz rozdział „2 Konfiguracja drukarki”) lub sprawdzić czy karta sieciowa USB ma status „Aktywny” (dla kas). Jeżeli po wybudzeniu komputera z uśpienia nie wykryto urządzenia, należy zresetować urządzenia USB naciskając ikonę  i potwierdzić komunikat.


Udostępnianie internetu – w celu udostępnienia połączenia dla urządzenia Posnet należy nacisnąć przycisk . Program zacznie konfigurować udostępnianie połączenia zostanie wyświetlony ekran konfiguracji (*Rys. Netshare – konfigurowanie połączenia*). Po poprawnym skonfigurowaniu udostępnienia połączenia zostanie wyświetlona ikona ✓, a przycisk  będzie nieaktywny.

W celu usunięcia konfiguracji należy nacisnąć przycisk kosza  następnie potwierdzić pytanie:



Tak – konfiguracja zostanie usunięta.

Nie – powrót do programu bez usunięcia konfiguracji.

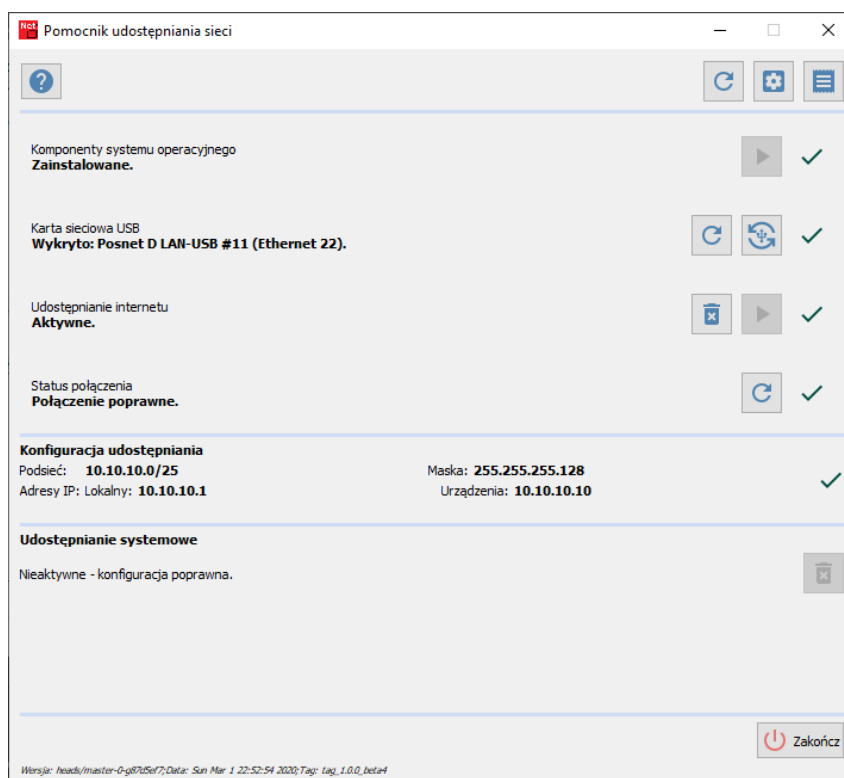
Status połączenia – pozycja umożliwia sprawdzenie jaka może być przyczyna nieudostępnienia połączenia. Przy poprawnym skonfigurowaniu udostępnienia zostanie wyświetlona ikona ✓. W przypadku wystąpienia błędu i po usunięciu jego przyczyny należy nacisnąć przycisk .

Po poprawnej konfiguracji przy każdej pozycji zostanie wyświetlony znak ✓ (patrz Rys. Netshare – poprawna konfiguracja).

W przypadku błędnej konfiguracji przy pozycjach, gdzie wystąpił błąd będzie wyświetlony opis oraz odpowiednia ikona (❗ lub ⚠) z przyczyną błędu.

Po usunięciu przyczyny należy nacisnąć na ikonę , konfiguracja zostanie odświeżona i połączenie zostanie nawiązane.

Informacja o konfiguracji połączenia – wyświetla dane, które umożliwią udostępnienie połączenia internetowego dla urządzeń Posnet.



Rys. Netshare – poprawna konfiguracja

5. Okno konfiguracji

Konfiguracja

Konfiguracja sieci

Podsieć urządzenia: 10.10.10.0 / 25

Adres IP urządzenia: 10.10.10.2

Adres IP karty w komputerze: 10.10.10.1

Wyrażenie regularne karty sieciowej: *{USB-EEM}Posnet. [Domyślny]

☐ Nie korzystaj z USB VID do detekcji urządzenia

Automatyczne uruchamianie

☐ Uruchom aplikację w tle Opóźnienie uruchomienia: 60 [s]

☐ Uruchom okno zminimalizowane

Dziennik diagnostyczny

Aktywny ☒ Szczegółowość: Wysoka [Otwórz folder] [Wyczyść dziennik]

Rozwiązywanie problemów

☐ Restartuj urządzenie USB po wybudzeniu komputera - po: 20 [s]

Procedura restartu: Szybki reset

Wyzwalacz po wybudzeniu: Kernel Power Event 107 (domyślny) [Zmiana tego parametru wymaga ponownego uruchomienia aplikacji]

[Zapisz] [Anuluj]

Rys. Netshare – ekran konfiguracji

Podsieć urządzenia – pozycja umożliwia skonfigurowanie podsieci.

Adres IP urządzenia – służy do wprowadzenia adresu IP jaki został zapisany dla urządzenia POSNET (patrz rozdział „2. Konfiguracja drukarki”).

Adres IP karty w komputerze – adres IP po którym zostanie zidentyfikowany komputer.

Wyrażenie regularne karty sieciowej – pozwala na zmianę wartości, po której będzie wyszukiwane urządzenie Posnet.

Uruchom aplikację w tle – pozycja umożliwia automatyczne uruchamianie programu Netshare przy starcie Windowsa.

Uruchom okno zminimalizowane – program będzie uruchamiany zminimalizowany przy starcie Windowsa.

Opóźnienie uruchomienia – umożliwia ustawienie po jakim czasie od chwili uruchomienia komputera będzie automatycznie uruchamiany program.

Uruchom okno zminimalizowane – program będzie uruchamiany zminimalizowany przy starcie Windowsa.

Dziennik diagnostyczny – pozwala na zapis logów.

Restartuj USB po wybudzeniu komputera – pozycja służy do ustawienia czasu po jakim ma być nawiązywane ponowne połączenie po wybudzeniu komputera.

Procedura restartu – pozycja służy do ustawienia w jaki sposób ma być resetowanie USB.

Wyzwalacz po wybudzeniu – należy wybrać rodzaj zdarzenia na jakie ma reagować USB. Zalecane jest pozostawienie opcji domyślnej.

Uwaga!!!

W celu poprawnego działania programu zalecane jest wyłączenie funkcji usypiania komputera.

Uwaga!

Instrukcja może ulec zmianie.

Najnowsza wersja dokumentu dostępna
na stronie internetowej www.posnet.com